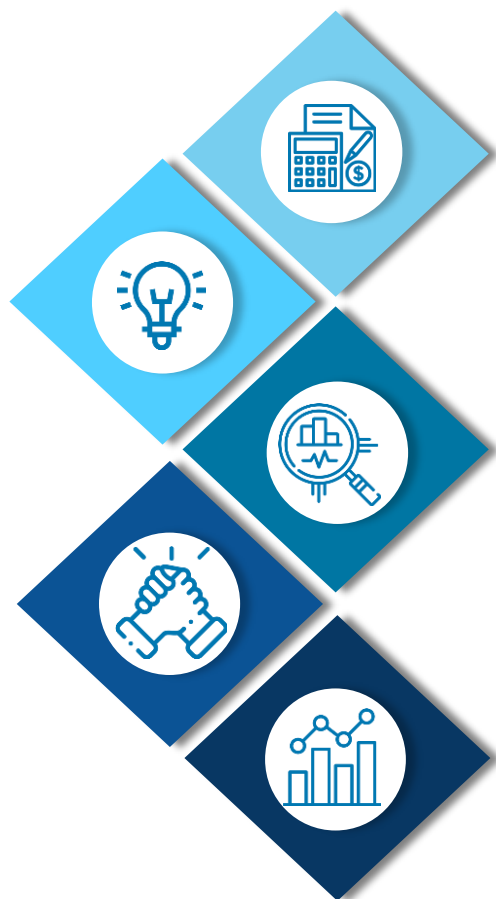


CONSELHO FISCAL

# RELATÓRIO ANUAL

EXERCÍCIO 2023



# ÍNDICE

---

APRESENTAÇÃO.....	3
COMPOSIÇÃO DO CONSELHO FISCAL.....	4
CERTIFICAÇÕES.....	5
SISTEMÁTICA DE TRABALHOS.....	6
AÇÕES REALIZADAS.....	9
AÇÕES E CONSIDERAÇÕES FINAIS.....	23

# APRESENTAÇÃO

---

O Conselho Fiscal do Fundo Municipal de Previdência do Servidor, órgão consultivo e deliberativo, vinculado à Secretaria Municipal de Gestão, com a finalidade de fiscalizar, supervisionar, monitorar a gestão e o controle interno do Fundo Municipal da Previdência do Servidor.

O Conselho é integrado por 4 (quatro) conselheiros titulares, para o mandato de dois anos, admitida a recondução por igual período. Os membros titulares e seus suplentes são nomeados mediante ato do Chefe do Poder Executivo Municipal tendo a seguinte composição:

I - 02 (dois) representantes, escolhidos livremente pelo Chefe do Poder Executivo;

II - 02 (dois) representantes, escolhidos pelo Chefe do Poder Executivo entre os servidores ativos, inativos e pensionistas do Poder Executivo e do Poder Legislativo.

Vale ressaltar que os representantes citados no inciso I poderão ser escolhidos dentre membros de reconhecida notoriedade no tema, da Sociedade Civil, do Poder Público Municipal e/ou do Ambiente Acadêmico. Além disso, o presidente do Conselho Fiscal será indicado, dentre seus membros, pelo Chefe do Poder Executivo, e terá o voto de qualidade.



PREFEITURA MUNICIPAL DO SALVADOR  
SECRETARIA MUNICIPAL DE GESTÃO  
DIRETORIA GERAL DE PREVIDÊNCIA

# COMPOSIÇÃO

A composição do Conselho Fiscal do Fundo Municipal de Previdência do Servidor, por meio do Decreto Simples de 21 de junho de 2022, publicado no Diário Oficial do Município de Salvador, nº 8.310, bem como o Decreto de 10 de julho de 2023, DOM nº 8.574, deu-se da seguinte forma:

REPRESENTAÇÃO	FUNÇÃO	NOME
Representantes escolhidos livremente pelo chefe do Poder Executivo entre os servidores ativos, inativos e pensionistas do Poder Executivo e do Poder Legislativo	Presidente	Antônio Ricardo Gois Pereira
	Membro titular	David Bittencourt Ludovice Neto
Representantes escolhidos pelo chefe do Poder Executivo	Membro titular	Kaio Vinicius Moraes Leal
	Membro titular	Fabrizio Muller Martinez

# CERTIFICAÇÕES

Conforme Art.8º da Lei 67/2017, como condição para a composição do Conselho Fiscal, os membros deverão:

- I. não ter sofrido condenação criminal transitada em julgado;
- II. não ter sido responsabilizado definitivamente por ato de improbidade administrativa, enquanto perdurar o cumprimento da pena;
- III. não ter sofrido penalidade administrativa por infração à legislação da Seguridade Social;
- IV. não integrar, ao mesmo tempo, o Conselho Municipal de Previdência do Servidor, titular ou suplente.
- V. possuir formação de nível superior

Adicionalmente, vale ressaltar que os membros integrantes do Conselho Fiscal deverão atender aos critérios de certificação profissional, nos prazos e percentuais estabelecidos pela Secretaria de Previdência do Ministério da Economia ou órgão federal competente, em conformidade com as normas vigentes.

Dessa forma, segue abaixo uma tabela detalhada da qualificação dos membros titulares do Conselho Fiscal:

COMPOSIÇÃO – 2023	QUALIFICAÇÃO
Antônio Ricardo Gois Pereira	Nível Superior: Direito / CP RPPS COFIS II
David Bittencourt Ludovice Neto	Nível Superior: Direito / CGRPPS
Fabrizio Muller Martinez	Nível Superior: Ciências Econômicas / CPA-10
Kaio Vinícius Moraes Leal	Nível Superior: Administração de Empresas / CPA-10

# SISTEMÁTICA DE TRABALHO

O Conselho Fiscal do Fundo Municipal de Previdência do Servidor reúne-se em reuniões ordinárias e extraordinárias, conforme cronograma anual divulgado no site do Fundo Municipal do Servidor. No ano de 2023, ocorreram 12 (doze) reuniões ordinárias de forma presencial na sala de reunião da Diretoria de Previdência, tendo as resoluções conforme abaixo:

PAUTAS	DATA	DIA DA SEMANA
<ul style="list-style-type: none"><li>Relatório de Investimentos – dezembro/2022</li><li>Relatório anual do exercício de 2022</li><li>Relatório anual do conselho fiscal 2022</li><li>Relatório de governança corporativa – 2º semestre de 2022</li><li>Relatório de prestação de contas – conselho deliberativo</li></ul>	18/01/2023	Quarta-feira
<ul style="list-style-type: none"><li>Relatório de Investimentos de janeiro/2023</li><li>Prestação de conta da Poupança Pública</li><li>Informes sobre auditoria de revisão da certificação do Pró-Gestão</li><li>Informes sobre segregação de massa</li><li>Informes sobre transferência de recursos de contribuintes relativa a massa de segurados que comporão o plano previdenciário após aprovação da LC 84/2022</li></ul>	14/02/2023	Terça-feira
<ul style="list-style-type: none"><li>Relatório de Investimentos – fevereiro/2023</li><li>Prestação de contas da Poupança Pública</li><li>Informes acerca do 5º Prêmio Nacional de Inovação da ANEPREM</li></ul>	20/03/2023	Segunda-feira
<ul style="list-style-type: none"><li>Relatório de Investimentos – março/2023</li><li>Prestação de contas da Poupança Pública</li><li>Relatório de governança 1º trimestre/2023</li></ul>	24/04/2023	Segunda-feira



PREFEITURA MUNICIPAL DO SALVADOR  
SECRETARIA MUNICIPAL DE GESTÃO  
DIRETORIA GERAL DE PREVIDÊNCIA

# SISTEMÁTICA DE TRABALHO

PAUTAS	DATA	DIA DA SEMANA
<ul style="list-style-type: none"><li>Relatório de Investimentos – abril de 2023</li><li>Prestação de contas da Poupança Pública</li><li>Informe sobre CRP e premiações</li></ul>	22/05/2023	Segunda-feira
<ul style="list-style-type: none"><li>Relatório de Investimentos – maio de 2023</li><li>Prestação de contas da Poupança Pública</li><li>Código de Ética</li></ul>	29/06/2023	Quinta-feira
<ul style="list-style-type: none"><li>Relatório governança corporativa 2º trimestre/2023</li><li>Relatório mensal de investimentos de junho/2023;</li><li>Prestação de Contas da Poupança Pública;</li></ul>	21/07/2023	Sexta-feira
<ul style="list-style-type: none"><li>Relatório mensal de investimentos de julho/2023;</li><li>Prestação de Contas da Poupança Pública;</li></ul>	21/08/2023	Segunda-feira
<ul style="list-style-type: none"><li>Relatório mensal de investimentos de agosto/2023;</li><li>Prestação de Contas da Poupança Pública;</li></ul>	28/09/2023	Quinta-feira

# SISTEMÁTICA DE TRABALHO

PAUTAS	DATA	DIA DA SEMANA
<ul style="list-style-type: none"><li>Relatório governança corporativa 3º trimestre/2023</li><li>Relatório mensal de investimentos de setembro/2023;</li><li>Prestação de Contas da Poupança Pública;</li></ul>	27/10/2023	Sexta-feira
<ul style="list-style-type: none"><li>Relatório mensal de investimentos de outubro/2023;</li><li>Prestação de Contas da Poupança Pública;</li></ul>	28/11/2023	Terça-feira
<ul style="list-style-type: none"><li>Análise e aprovação do relatório mensal de investimentos de novembro/2023;</li><li>Prestação de contas da Poupança Pública;</li><li>Análise e aprovação do plano de trabalho anual – 2024;</li><li>Capacitação em controle interno.</li></ul>	19/12/2023	Terça-feira

O Diretor de Previdência do Município de Salvador, é responsável por encaminhar os documentos para análise do órgão colegiado, com antecedência, aos respectivos conselheiros, via e-mail ou por aplicativos de mensagens instantâneas. Além disso, os documentos enviados ao Conselho Fiscal são discutidos em reuniões visando alinhamento dos conselheiros nas deliberações.

Vale ressaltar que, foram adotadas providências cabíveis para as comprovações do desempenho das atividades realizadas pela gestão a partir da aprovação e apresentações sucintas com dados realistas para exploração das análises. Além disso, a depender da pauta, os assuntos são divididos e analisados nas reuniões, podendo haver marcações de reuniões extraordinárias, quando a convocação se dá por motivos especiais.



PREFEITURA MUNICIPAL DO SALVADOR  
SECRETARIA MUNICIPAL DE GESTÃO  
DIRETORIA GERAL DE PREVIDÊNCIA



# AÇÕES REALIZADAS

---

O exercício de 2023, assim como o ano anterior, foi marcado por diversas conquistas para o Fundo Municipal de Previdência de Salvador, junto à isso o Conselho Fiscal atuou na verificação/supervisão das ações realizadas, principalmente no que tange a área financeira/contábil.

Assim, o Fundo Municipal de Previdência de Salvador (FUMPRES) passou pelo processo de auditoria do pró-gestão RPPS, mantendo a classificação nível III dentre os IV níveis do programa de Certificação Institucional e Modernização da Gestão dos Regimes Próprios de Previdência Social da União, dos Estados, do Distrito Federal e dos Municípios.

Durante o ano corrente, foram desenvolvidas iniciativas para o fortalecimento da imagem do FUMPRES, atingindo novas conquistas com premiações nacionais de destaque em responsabilidade, governança, investimentos e de boas práticas de gestão, bem como o desenvolvimento de projetos inovadores na área previdenciária.

Visando a melhoria das condutas internas e preservar os valores éticos e profissionais, foi revisado e aprovado as alterações promovidas no código de ética, bem como a aprovação e publicação da Comissão de Ética, estando disponível para consulta pública possibilitando o diálogo entre a administração pública, sociedade e segurados do FUMPRES. Ademais, o Código de Ética está disponível no site e publicado no DOM nº8.567.

Disponível no link:

[http://www.dom.salvador.ba.gov.br/index.php?option=com\\_content&view=article&id=7234:dom-8438&catid=1:dom](http://www.dom.salvador.ba.gov.br/index.php?option=com_content&view=article&id=7234:dom-8438&catid=1:dom)



PREFEITURA MUNICIPAL DO SALVADOR  
SECRETARIA MUNICIPAL DE GESTÃO  
DIRETORIA GERAL DE PREVIDÊNCIA

## AÇÕES REALIZADAS

---

As principais áreas do RPPS, puderam ser analisadas durante todo o exercício a partir do acompanhamento dos relatórios trimestrais de governança e do controle interno. Desse modo, os membros do Conselho Fiscal passaram por capacitação em controle interno, visando entender as ferramentas e metodologias utilizadas pela Unidade de Controle Interno (UCI) e Gerência de Controle de Processos e Avaliação de Riscos (GECOP).

No âmbito da educação previdenciária, cabe destacar que o Conselho Fiscal foi cordialmente convidado a participar de seminários online e eventos presenciais, a exemplo do Seminário FUMPRES Investindo Fácil. Neste último, o conselheiro Antônio Ricardo Gois teve a honra de contribuir como facilitador, compartilhando sua expertise e conhecimento na temática. Este engajamento reforça nosso comprometimento em promover a disseminação de informações previdenciárias relevantes, contribuindo para uma

Além disso, mensalmente, todos os membros deste conselho realizaram o monitoramento e análise dos projetos e procedimentos em execução na unidade gestora do Regime Próprio de Previdência Social (RPPS). Por meio da revisão dos relatórios de investimentos, foi possível examinar minuciosamente o cenário econômico, avaliar o desempenho da carteira de investimentos e verificar o alinhamento quanto à distribuição das aplicações nos fundos credenciados ao Fundo Municipal de Previdência Social (FUMPRES), além de realizar uma análise detalhada na prestação de contas da poupança pública.

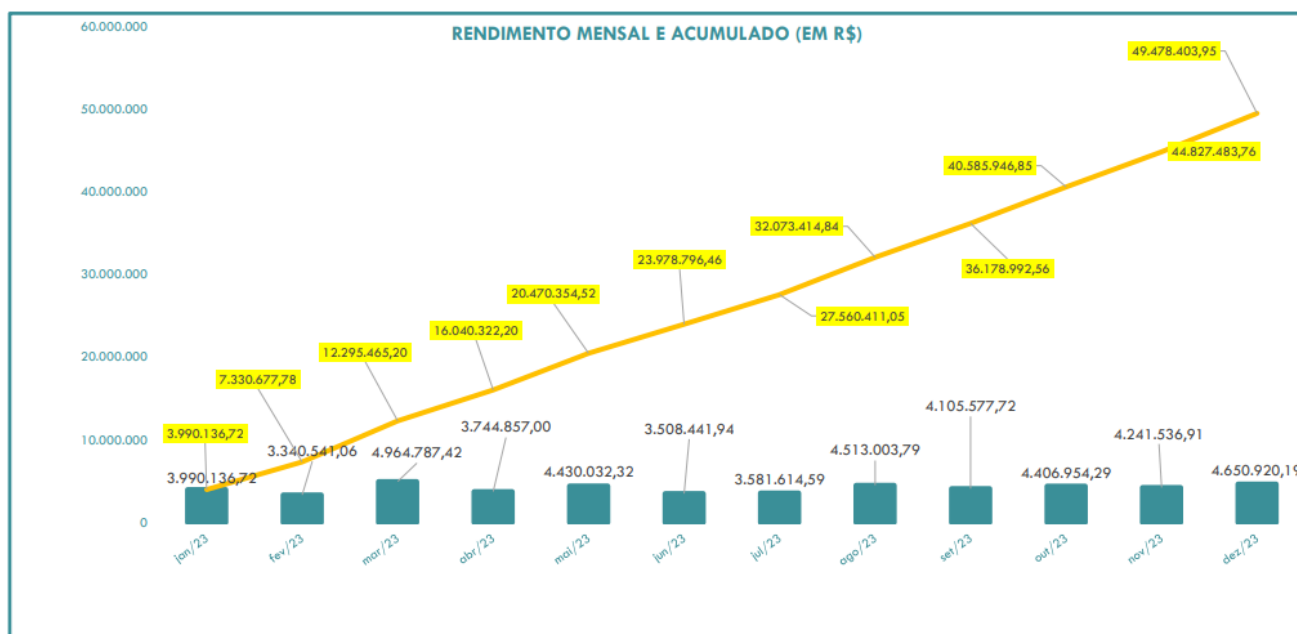


PREFEITURA MUNICIPAL DO SALVADOR  
SECRETARIA MUNICIPAL DE GESTÃO  
DIRETORIA GERAL DE PREVIDÊNCIA

# AÇÕES REALIZADAS

No que se refere aos investimentos, a carteira do FUMPRES iniciou o exercício de 2023 com um total de R\$356.561.516,00 (trezentos e cinquenta e seis milhões, quinhentos e sessenta e um mil, quinhentos e dezesseis reais) e finalizou o ano com um acumulado de R\$529.578.065,21 (quinhentos e vinte e nove milhões, quinhentos e setenta e oito mil, sessenta e cinco reais e vinte e um centavos).

Quanto ao rendimento do ano de 2023, foi alcançado o valor R\$49.478.403,95 (quarenta e nove milhões, quatrocentos e setenta e oito mil, quatrocentos e três reais e noventa e cinco centavos), sendo possível verificar o rendimento mensal e o acumulado no gráfico abaixo:



# AÇÕES REALIZADAS

A tabela a seguir se refere ao rendimento total e o saldo da poupança pública até o final do exercício de 2023:

MESES	VALOR
TOTAL 2020 (a)	R\$ 8.843.779,50
TOTAL 2021 (b)	R\$ 11.057.652,65
TOTAL 2022 (c)	R\$ 11.755.677,81
jan/23	R\$ 990.922,26
fev/23	R\$ 961.032,08
mar/23	R\$ 970.024,68
abr/23	R\$ 996.727,09
mai/23	R\$ 975.024,98
jun/23	R\$ 1.107.034,35
jul/23	R\$ 1.063.727,66
ago/23	R\$ 1.049.694,40
set/23	R\$ 1.047.523,29
out/23	R\$ 1.039.413,02
nov/23	R\$ 1.071.260,11
dez/23	R\$ 1.160.698,63
TOTAL 2023 (d)	12.433.082,55
TOTAL 2020-2023 (e)	44.090.192,51
RENDIMENTOS (f)	8.661.624,24
TOTAL GERAL (e+f)	52.751.816,77

# AÇÕES REALIZADAS

---

Em atendimento ao cumprimento disposto no art. 4º da Resolução do Conselho Monetário Nacional nº 4.963, de 25 de novembro de 2021, e artigos 101º e 102º da Portaria MTP nº 1.467, de 02 de junho de 2022, a Política de Investimentos do Fundo Municipal de Previdência de Salvador (FUMPRES) estabelece a forma de gerenciamento dos investimentos e desinvestimentos dos recursos do RPPS de Salvador gerido pelo FUMPRES.

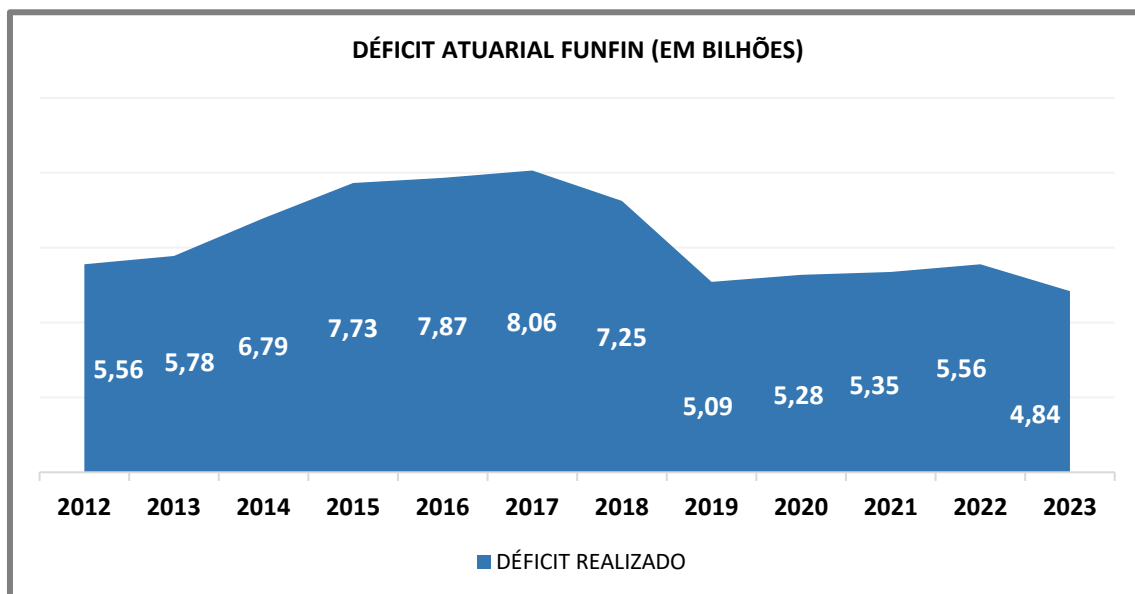
No final do exercício anterior, após as revisões promovidas na política de investimentos, o documento foi analisado por todos os conselhos/comitê, sendo aprovado e iniciando sua vigência no período de 01/01/2023 a 31/12/2023. Ademais, o documento encontra-se publicado para consulta pública, seguindo os princípios de ética e da transparência na gestão dos investimentos estabelecidas nesta Política, disponível no link: <https://previdencia.salvador.ba.gov.br/politica-de-investimentos-2/>.



PREFEITURA MUNICIPAL DO SALVADOR  
SECRETARIA MUNICIPAL DE GESTÃO  
DIRETORIA GERAL DE PREVIDÊNCIA

## AÇÕES REALIZADAS

Após reuniões, audiências, estudo da viabilidade para a situação do déficit atuarial, e aprovação do Conselho Fiscal quanto a implantação da poupança pública previdenciária, que se refere a uma alíquota extraordinária de 0,8% a.m. que incidirá sobre os salários de contribuição ativos, valor custeado exclusivamente com recursos do tesouro municipal. Este conselho acompanhou o rendimento, bem como todo detalhamento mensal com o objetivo de equacionar o déficit atuarial. Desse modo, o gráfico abaixo demonstra o resultado histórico do déficit atuarial em bilhões.



O resultado da projeção atuarial, com data-base em 31/12/2022, indica um déficit de R\$4.846.276.401,90 (uma redução de 13% em relação ao resultado obtido com a base de 2021), pode-se inferir que o resultado foi devido à EC 103/2020 e LC 075/2020.

No tocante da área de investimentos, o conselho fiscal verificou a ampliação da rentabilidade financeira, proveniente dos rendimentos em Aplicações nos Fundos Credenciados e Compra de Títulos do Tesouro Nacional. Desse modo, foi verificado que o valor alcançado em 2023 foi de R\$49.478.403,95.

## AÇÕES REALIZADAS

---

Vale ressaltar que a definição de metas financeiras da Diretoria Geral de Previdência estabeleceu como meta financeira atingir um Patrimônio de 500.000.000,00, oriundo das receitas da folha e rentabilidade nos investimentos financeiros, até o final do exercício de 2023. Após o monitoramento mensal do conselho, a partir da análise detida de toda a documentação que compõe os registros das receitas e despesas referente ao exercício financeiro de 2023, foi possível verificar o alcance do PL de R\$529.000.000,00 da meta desejada. No que tange ao superávit financeiro do exercício em comento, foi finalizado em 173.000.000,00.

O Balanço Patrimonial demonstra a situação em 31/12/2023 dos bens, direitos e obrigações e indica o valor do patrimônio líquido.



PREFEITURA MUNICIPAL DO SALVADOR  
SECRETARIA MUNICIPAL DE GESTÃO  
DIRETORIA GERAL DE PREVIDÊNCIA

# AÇÕES REALIZADAS

## Balço Patrimonial do Fundo Previdenciário:

	Dezembro/2023	Dezembro/2022
<b>ATIVO</b>		
<b>ATIVO CIRCULANTE</b>		
CAIXA E EQUIVALENTES DE CAIXA	12.882.406,19	-
CAIXA E EQUIVALENTES DE CAIXA EM MOEDA NACIONAL	12.882.406,19	-
CAIXA E EQUIVALENTES DE CAIXA EM MOEDA NACIONAL - CONSOLIDAÇÃO	12.882.406,19	-
APLICAÇÕES FINANCEIRAS DE LIQUIDEZ IMEDIATA - RPPS - FUNDO EM CAPITALIZAÇÃO	12.882.406,19	-
=RECURSOS APLICADOS - RPPS - FUNDO EM CAPITALIZAÇÃO - FUMPRES /FUNPREV (F)	12.882.406,19	-
=RECURSOS APLICADOS - RPPS - FUNDO EM CAPITALIZAÇÃO - FUMPRES /FUNPREV (F)	12.882.406,19	-
INVESTIMENTOS E APLICAÇÕES TEMPORÁRIAS A CURTO PRAZO	13.531.231,64	-
INVESTIMENTOS E APLICAÇÕES TEMPORÁRIAS DE CURTO PRAZO - RPPS	13.531.231,64	-
INVESTIMENTOS E APLICAÇÕES TEMPORÁRIAS DE CURTO PRAZO - RPPS - CONSOLIDAÇÃO	13.531.231,64	-
APLICAÇÕES EM SEGMENTO DE RENDA FIXA - RPPS - FUNDO EM CAPITALIZAÇÃO	13.531.231,64	-
TÍTULOS PÚBLICOS DE EMISSÃO DO TESOIRO NACIONAL - CAPITALIZAÇÃO	13.531.231,64	-
=TÍTULOS DE RESPONSABILIDADE DO TESOIRO - CAPITALIZAÇÃO (F)	13.531.231,64	-
<b>Total do ATIVO CIRCULANTE</b>	<b>26.413.637,83</b>	<b>-</b>
<b>TOTAL DO ATIVO</b>	<b>26.413.637,83</b>	<b>-</b>
<b>PASSIVO E PATRIMÔNIO LÍQUIDO</b>		
<b>PASSIVO NAO-CIRCULANTE</b>		
PROVISÕES A LONGO PRAZO	(3.554.952,89)	-
PROVISÕES MATEMÁTICAS PREVIDENCIÁRIAS A LONGO PRAZO	(3.554.952,89)	-
PROVISÕES MATEMÁTICAS PREVIDENCIÁRIAS A LONGO PRAZO - CONSOLIDAÇÃO	(3.554.952,89)	-
FUNDO EM CAPITALIZAÇÃO - PROVISÕES DE BENEFÍCIOS A CONCEDER	(3.554.952,89)	-
APOSENTADORIAS/PENSÕES/OUTROS BENEFÍCIOS A CONCEDER - FUNDO EM CAPITALIZAÇÃO	65.360.541,37	-
=APOSENTADORIAS/PENSÕES/OUTROS BENEFÍCIOS A CONCEDER DO FUNDO EM CAPITALIZAÇÃO RPPS (P)	65.360.541,37	-
(-) CONTRIBUIÇÕES DO ENTE PARA O FUNDO EM CAPITALIZAÇÃO	(40.582.843,45)	-
*=(-) CONTRIBUIÇÕES DO ENTE PARA O FUNDO EM CAPITALIZAÇÃO RPPS (P)	(40.582.843,45)	-
(-) CONTRIBUIÇÕES DO ATIVO PARA O FUNDO EM CAPITALIZAÇÃO	(23.673.325,93)	-
*=(-) CONTRIBUIÇÕES DO ATIVO PARA O FUNDO EM CAPITALIZAÇÃO RPPS (P)	(23.673.325,93)	-
(-) COMPENSAÇÃO PREVIDENCIÁRIA DO FUNDO EM CAPITALIZAÇÃO	(4.659.324,88)	-
*=(-) COMPENSAÇÃO PREVIDENCIÁRIA DO FUNDO EM CAPITALIZAÇÃO RPPS (P)	(4.659.324,88)	-
<b>Total do PASSIVO NAO-CIRCULANTE</b>	<b>(3.554.952,89)</b>	<b>-</b>
<b>PATRIMÔNIO LÍQUIDO</b>		
RESULTADOS ACUMULADOS	3.107.807.514,12	-
SUPERÁVITS OU DÉFICITS ACUMULADOS	3.107.807.514,12	-



# AÇÕES REALIZADAS

SUPERÁVITS OU DÉFICITS ACUMULADOS - CONSOLIDAÇÃO	3.107.807.514,12	-
SUPERÁVITS OU DÉFICITS DO EXERCÍCIO	3.107.807.514,12	-
SUPERÁVITS OU DÉFICITS DO EXERCÍCIO (P), DIRETA, AUTARQUIAS FUNDAÇÕES E FUNDOS	3.107.807.514,12	-
=SUPERÁVIT / DÉFICIT DO EXERCÍCIO (P)	3.107.807.514,12	-
<b>Total do PATRIMÔNIO LÍQUIDO</b>	<b>3.107.807.514,12</b>	<b>-</b>
<b>TOTAL DO PASSIVO E PATRIMÔNIO LÍQUIDO</b>	<b>3.104.252.561,23</b>	<b>-</b>



PREFEITURA MUNICIPAL DE SALVADOR

**BALANÇO PATRIMONIAL**  
**UG FUNPREV - Fundo Previdenciário**  
**Anexo 14 – Lei Federal Nº 4320/1964**

Valores em R\$

UG FUNPREV - Fundo Previdenciário		
QUADRO DOS ATIVOS E PASSIVOS FINANCEIROS E PERMANENTES		
( Lei nº 4.320 / 1964 )		
Especificação	Dezembro/2023	Dezembro/2022
<b>ATIVO</b>		
Ativo Financeiro	26.413.637,83	-
Ativo Permanente	-	0,00
<b>Total Ativo (I)</b>	<b>26.413.637,83</b>	<b>-</b>
<b>PASSIVO</b>		
Passivo Financeiro	-	-
Passivo Permanente	-3.554.952,89	-
<b>Total Passivo (II)</b>	<b>-3.554.952,89</b>	<b>-</b>
<b>SALDO PATRIMONIAL (III) = (I - II)</b>	<b>29.968.590,72</b>	<b>-</b>



PREFEITURA MUNICIPAL DO SALVADOR  
 SECRETARIA MUNICIPAL DE GESTÃO  
 DIRETORIA GERAL DE PREVIDÊNCIA

# AÇÕES REALIZADAS

## Balço Patrimonial do Fundo Financeiro do RPPS:

	Dezembro/2023	Dezembro/2022
<b>ATIVO</b>		
<b>ATIVO CIRCULANTE</b>		
CAIXA E EQUIVALENTES DE CAIXA	405.703.951,86	-
CAIXA E EQUIVALENTES DE CAIXA EM MOEDA NACIONAL	405.410.303,04	-
CAIXA E EQUIVALENTES DE CAIXA EM MOEDA NACIONAL - CONSOLIDAÇÃO	405.410.303,04	-
CONTA ÚNICA RPPS	267,42	-
BANCOS CONTA MOVIMENTO - FUNDO EM REPARTIÇÃO	242,97	-
=BANCO DO BRASIL - RPPS - FUNFIN - REPARTIÇÃO (F)	242,97	-
BANCOS CONTA MOVIMENTO - TAXA DE ADMINISTRAÇÃO	24,45	-
=TAXA DE ADMINISTRAÇÃO - FUNDOS RPPS (F)	24,45	-
APLICAÇÕES FINANCEIRAS DE LIQUIDEZ IMEDIATA - RPPS - FUNDO EM REPARTIÇÃO	376.113.811,83	-
=RECURSOS APLICADOS - FUNDO EM REPARTIÇÃO - RPPS - FUNFIN (F)	376.113.811,83	-
=RECURSOS APLICADOS - FUNDO EM REPARTIÇÃO - RPPS - FUNFIN (F)	376.113.811,83	-
APLICAÇÕES FINANCEIRAS DE LIQUIDEZ IMEDIATA - RPPS - TAXA DE ADMINISTRAÇÃO	29.296.223,79	-
=RECURSOS APLICADOS - TAXA DE ADMINISTRAÇÃO - FUNDOS RPPS (F)	29.296.223,79	-
=RECURSOS APLICADOS - TAXA DE ADMINISTRAÇÃO - FUNDOS RPPS (F)	29.296.223,79	-
CAIXA E EQUIVALENTES DE CAIXA - VALORES RESTITUIVEIS E VINCULADOS	293.648,82	-
DEPÓSITOS RESTITUIVEIS E VALORES VINCULADOS - CONSOLIDAÇÃO	293.648,82	-
OUTROS VALORES RESTITUIVEIS	293.648,82	-
OUTROS VALORES RESTITUIVEIS E VALORES VINCULADOS	293.648,82	-
=RECURSO FOLHA DE PAGAMENTO (F)	293.648,82	-
DEMAIS CRÉDITOS E VALORES A CURTO PRAZO	35.053.491,36	-
CREDITOS PREVIDENCIÁRIOS A RECEBER A CURTO PRAZO	35.053.491,36	-
CREDITOS PREVIDENCIÁRIOS A RECEBER A CURTO PRAZO - INTRA OFSS	35.053.491,36	-
CONTRIBUIÇÕES PREVIDENCIÁRIAS A RECEBER	33.932.332,58	-
CONTRIBUIÇÕES DO RPPS A RECEBER - PATRONAL - FUNDO EM REPARTIÇÃO	33.932.332,58	-
=CONTRIBUIÇÃO PATRONAL SERV. ATIVO 24% - INTRA - REPARTIÇÃO	33.932.332,58	-
CONTRIBUIÇÃO SUPLEMENTAR	1.121.158,78	-
CONTRIBUIÇÃO SUPLEMENTAR	1.121.158,78	-
=CONTRIBUIÇÃO PATRONAL SUPLEMENTAR 0,8% - INTRA	1.121.158,78	-
INVESTIMENTOS E APLICAÇÕES TEMPORÁRIAS A CURTO PRAZO	97.470.606,15	-
INVESTIMENTOS E APLICAÇÕES TEMPORÁRIAS DE CURTO PRAZO - RPPS	97.470.606,15	-
INVESTIMENTOS E APLICAÇÕES TEMPORÁRIAS DE CURTO PRAZO - RPPS - CONSOLIDAÇÃO	97.470.606,15	-
APLICAÇÕES EM SEGMENTO DE RENDA FIXA - RPPS - FUNDO EM REPARTIÇÃO	97.470.606,15	-
TÍTULOS PÚBLICOS DE EMISSÃO DO TESOURO NACIONAL - REPARTIÇÃO	73.305.052,20	-
=TÍTULOS DE RESPONSABILIDADE DO TESOURO - REPARTIÇÃO (F)	73.305.052,20	-
FUNDO DE INVESTIMENTOS EM RENDA FIXA	24.165.553,95	-
=FUNDOS DE INVESTIMENTOS EM RENDA FIXA - RPPS - REPARTIÇÃO (F)	24.165.553,95	-

# AÇÕES REALIZADAS

ESTOQUES	99.297,53	-
ALMOXARIFADO	99.297,53	-
ALMOXARIFADO - CONSOLIDAÇÃO	99.297,53	-
MATERIAL DE CONSUMO	44.048,37	-
MATERIAL DE CONSUMO	44.048,37	-
MATERIAL DE CAMA, MESA E BANHO	4.232,06	-
=MATERIAL PARA MANUTENÇÃO DE BENS IMÓVEIS	34.762,81	-
SUPRIMENTOS DE INFORMÁTICA	3.757,50	-
MATERIAIS DE COPA E COZINHA	1.296,00	-
GÊNEROS ALIMENTÍCIOS	18.703,50	-
GÊNEROS ALIMENTÍCIOS	18.703,50	-
GÊNEROS ALIMENTÍCIOS	18.703,50	-
MATERIAIS DE CONSTRUÇÃO	36.189,62	-
MATERIAIS DE CONSTRUÇÃO	36.189,62	-
MATERIAIS DE CONSTRUÇÃO	36.189,62	-
MATERIAL DE EXPEDIENTE	356,04	-
MATERIAIS DE EXPEDIENTE	356,04	-
MATERIAIS DE EXPEDIENTE	356,04	-
<b>Total do ATIVO CIRCULANTE</b>	<b>538.327.346,90</b>	<b>-</b>
<b>ATIVO NÃO CIRCULANTE</b>		
ATIVO REALIZÁVEL A LONGO PRAZO	180.907.110,14	-
CRÉDITOS A LONGO PRAZO	180.907.110,14	-
CRÉDITOS A LONGO PRAZO - CONSOLIDAÇÃO	165.935.414,36	-
DIVIDA ATIVA TRIBUTÁRIA	165.935.414,36	-
CRÉDITOS PREVIDENCIÁRIOS INSCRITOS	165.935.414,36	-
=D.A RPPS - CONTRIBUIÇÃO PREVIDENCIÁRIAS	165.935.414,36	-
CRÉDITOS A LONGO PRAZO - INTRA OFSS	14.971.695,78	-
CRÉDITOS PREVIDENCIÁRIOS DO RPPS	14.971.695,78	-
CRÉDITOS PREVIDENCIÁRIOS DO RPPS - PATRONAL - FUNDO EM REPARTIÇÃO	4.676.853,69	-
=CRÉDITOS PREVIDENCIÁRIOS DO RPPS - PATRONAL - REPARTIÇÃO	4.676.853,69	-
CRÉDITOS PREVIDENCIÁRIOS DO RPPS PARCELADOS - PATRONAL - FUNDO EM REPARTIÇÃO	10.294.842,09	-
=CONTRIBUIÇÕES PREV - PATRONAL - CADPREV - REPARTIÇÃO	10.294.842,09	-
IMOBILIZADO	6.116.472,24	-
BENS MÓVEIS	2.183.149,74	-
BENS MÓVEIS - CONSOLIDAÇÃO	2.183.149,74	-
MÁQUINAS, APARELHOS, EQUIPAMENTOS E FERRAMENTAS	7.691,30	-
EQUIPAMENTO DE PROTEÇÃO, SEGURANÇA E SOCORRO	7.691,30	-
EQUIPAMENTO DE PROTEÇÃO, SEGURANÇA E SOCORRO	7.691,30	-
BENS DE INFORMÁTICA	578.256,39	-
EQUIPAMENTOS DE PROCESSAMENTO DE DADOS	324.899,33	-
EQUIPAMENTOS DE PROCESSAMENTO DE DADOS	324.899,33	-
EQUIPAMENTOS DE TECNOLOGIA DA INFORMAÇÃO	253.357,06	-
EQUIPAMENTOS DE TECNOLOGIA DA INFORMAÇÃO	253.357,06	-
MÓVEIS E UTENSÍLIOS	1.476.340,71	-
APARELHOS E UTENSÍLIOS DOMÉSTICOS	214.186,37	-
APARELHOS E UTENSÍLIOS DOMÉSTICOS	214.186,37	-
MOBILIÁRIO EM GERAL	942.348,53	-
MOBILIÁRIO EM GERAL	942.348,53	-
UTENSÍLIOS EM GERAL	319.805,81	-
UTENSÍLIOS EM GERAL	319.805,81	-

# AÇÕES REALIZADAS

MATERIAIS CULTURAIS, EDUCACIONAIS E DE COMUNICAÇÃO	31.764,16	-
EQUIPAMENTOS PARA ÁUDIO, VÍDEO E FOTO	31.764,16	-
EQUIPAMENTOS PARA ÁUDIO, VÍDEO E FOTO	31.764,16	-
VEÍCULOS	89.097,18	-
VEÍCULOS EM GERAL	41.281,71	-
VEÍCULOS EM GERAL	41.281,71	-
VEÍCULOS DE TRACÇÃO MECÂNICA	47.815,47	-
VEÍCULOS DE TRACÇÃO MECÂNICA	47.815,47	-
BENS IMÓVEIS	4.254.234,17	-
BENS IMOVEIS- CONSOLIDAÇÃO	4.254.234,17	-
BENS DE USO ESPECIAL	1.803.018,10	-
EDIFÍCIOS	1.803.018,10	-
EDIFÍCIOS	1.803.018,10	-
INSTALAÇÕES	164.499,15	-
INSTALAÇÕES	164.499,15	-
INSTALAÇÕES	164.499,15	-
DEMAIS BENS IMÓVEIS	2.286.716,92	-
OUTROS BENS IMÓVEIS	2.286.716,92	-
OUTROS BENS IMÓVEIS	2.286.716,92	-
(-) DEPRECIACÃO, EXAUSTÃO E AMORTIZAÇÃO ACUMULADAS	(320.911,67)	-
(-) DEPRECIACÃO, EXAUSTÃO E AMORTIZAÇÃO ACUMULADAS - CONSOLIDAÇÃO	(320.911,67)	-
(-) DEPRECIACÃO ACUMULADA - BENS MÓVEIS	(320.911,67)	-
(-) DEPRECIACÃO ACUMULADA DE BENS DE INFORMÁTICA	(3.955,14)	-
*(-) EQUIPAMENTOS DE TECNOLOGIA DA INFORMAÇÃO	(3.955,14)	-
(-) DEPRECIACÃO ACUMULADA DE MÓVEIS E UTENSÍLIOS	(315.914,84)	-
*=(-) DEPRECIACÃO ACUMULADA DE MÓVEIS E UTENSÍLIOS	(315.914,84)	-
(-) DEPRECIACÃO ACUMULADA DE MATERIAIS CULTURAIS, EDUCACIONAIS E DE COMUNICAÇÃO	(1.041,69)	-
*=(-) EQUIPAMENTO DE AUDIO, VIDEO E FOTO	(1.041,69)	-
<b>Total do ATIVO NÃO CIRCULANTE</b>	<b>187.023.582,38</b>	<b>-</b>
<b>TOTAL DO ATIVO</b>	<b>725.350.929,28</b>	<b>-</b>
<b>PASSIVO E PATRIMÔNIO LÍQUIDO</b>		
<b>PASSIVO CIRCULANTE</b>		
OBRIGAÇÕES TRABALHISTAS, PREVIDENCIÁRIAS E ASSISTENCIAIS A PAGAR A CURTO PRAZO	13.020,00	-
ENCARGOS SOCIAIS A PAGAR	13.020,00	-
ENCARGOS SOCIAIS A PAGAR-INTER OFSS - UNIÃO	13.020,00	-
INSS A PAGAR	13.020,00	-
INSS - CONTRIBUIÇÃO SOBRE SERVIÇOS DE TERCEIROS OU CONTRIBUINTES AVULSOS	13.020,00	-
=INSS - CONTRIBUIÇÃO SOBRE SERVIÇOS DE TERCEIROS OU CONTRIBUINTES AVULSOS (F)	13.020,00	-
DEMAIS OBRIGAÇÕES A CURTO PRAZO	285.221,08	-
VALORES RESTITUÍVEIS	285.221,08	-
VALORES RESTITUÍVEIS - CONSOLIDAÇÃO	207.858,45	-
DEPÓSITOS NÃO JUDICIAIS	203.148,11	-
DEPÓSITOS DE TERCEIROS	203.148,11	-
=ENTRADA RECURSO FOLHA - RPPS - Extra Orç - (F)	203.148,11	-
OUTROS VALORES RESTITUÍVEIS	4.710,34	-
OUTROS VALORES RESTITUÍVEIS (F)	4.710,34	-
=BLOQUEIO FOLHA DE PAGAMENTO (F)	4.710,34	-

# AÇÕES REALIZADAS

VALORES RESTITUIVEIS - INTER OFSS UNIÃO	77.362,63	-
CONSIGNAÇÕES	77.362,63	-
CONTRIBUIÇÃO AO RGPS	77.362,63	-
=RETENÇÃO INSS - CONTRIBUIÇÃO SOBRE SERVIÇOS DE TERCEIROS (F)	77.362,63	-
<b>Total do PASSIVO CIRCULANTE</b>	<b>298.241,08</b>	<b>-</b>
<b>PASSIVO NAO-CIRCULANTE</b>		
PROVISÕES A LONGO PRAZO	-	-
PROVISÕES MATEMÁTICAS PREVIDENCIÁRIAS A LONGO PRAZO	-	-
PROVISÕES MATEMÁTICAS PREVIDENCIÁRIAS A LONGO PRAZO - CONSOLIDAÇÃO	-	-
FUNDO EM REPARTIÇÃO - PROVISÕES DE BENEFÍCIOS CONCEDIDOS	-	-
APOSENTADORIAS/PENSÕES/OUTROS BENEFÍCIOS CONCEDIDOS DO FUNDO EM REPARTIÇÃO	5.132.062.837,38	-
=APOSENTADORIAS/PENSÕES/OUTROS BENEFÍCIOS CONCEDIDOS FUNDO EM REPARTIÇÃO (P)	5.132.062.837,38	-
(-) CONTRIBUIÇÕES DO INATIVO PARA O FUNDO EM REPARTIÇÃO	(169.289.370,54)	-
*=(-) CONTRIBUIÇÕES DO INATIVO PARA O FUNDO EM REPARTIÇÃO (P)	(169.289.370,54)	-
(-) CONTRIBUIÇÕES DO PENSIONISTA PARA O FUNDO EM REPARTIÇÃO	(55.397.467,66)	-
*=(-) CONTRIBUIÇÕES DO PENSIONISTA PARA O FUNDO EM REPARTIÇÃO (P)	(55.397.467,66)	-
(-) OUTRAS DEDUÇÕES	(4.907.375.999,18)	-
*=(-) OUTRAS DEDUÇÕES - BENEF CONCEDIDOS - FUNDO EM REPARTIÇÃO (P)	(4.907.375.999,18)	-
FUNDO EM REPARTIÇÃO - PROVISÕES DE BENEFÍCIOS A CONCEDER	-	-
APOSENTADORIAS/PENSÕES/OUTROS BENEFÍCIOS A CONCEDER DO FUNDO EM REPARTIÇÃO	7.612.174.218,16	-
=APOSENTADORIAS/PENSÕES/OUTROS BENEFÍCIOS A CONCEDER DO FUNDO EM REPARTIÇÃO (P)	7.612.174.218,16	-
(-) CONTRIBUIÇÕES DO ENTE PARA O FUNDO EM REPARTIÇÃO	(2.020.156.424,47)	-
*=(-) CONTRIBUIÇÕES DO ENTE PARA O FUNDO EM REPARTIÇÃO (P)	(2.020.156.424,47)	-
(-) CONTRIBUIÇÕES DO ATIVO PARA O FUNDO EM REPARTIÇÃO	(1.178.424.613,69)	-
*=(-) CONTRIBUIÇÕES DO ATIVO PARA O FUNDO EM REPARTIÇÃO (P)	(1.178.424.613,69)	-
(-) COMPENSAÇÃO PREVIDENCIÁRIA DO FUNDO EM REPARTIÇÃO	(920.151.022,62)	-
*=(-) COMPENSAÇÃO PREVIDENCIÁRIA DO FUNDO EM REPARTIÇÃO (P)	(920.151.022,62)	-
(-) OUTRAS DEDUÇÕES	(3.493.442.157,38)	-
*=(-) OUTRAS DEDUÇÕES - BENEF A CONCEDER - FUNDO EM REPARTIÇÃO (P)	(3.493.442.157,38)	-
<b>Total do PASSIVO NAO-CIRCULANTE</b>	<b>-</b>	<b>-</b>
<b>PATRIMÔNIO LIQUIDO</b>		
RESULTADOS ACUMULADOS	3.107.807.514,12	-
SUPERÁVITS OU DÉFICITS ACUMULADOS	3.107.807.514,12	-
SUPERÁVITS OU DÉFICITS ACUMULADOS - CONSOLIDAÇÃO	3.107.807.514,12	-
SUPERÁVITS OU DÉFICITS DO EXERCÍCIO	3.107.807.514,12	-
SUPERÁVITS OU DÉFICITS DO EXERCÍCIO (P), DIRETA, AUTARQUIAS	3.107.807.514,12	-
FUNDAÇÕES E FUNDOS		
=SUPERÁVIT / DÉFICIT DO EXERCÍCIO (P)	3.107.807.514,12	-

# AÇÕES REALIZADAS

<b>Total do PATRIMÔNIO LÍQUIDO</b>	<b>3.107.807.514,12</b>	<b>-</b>
<b>TOTAL DO PASSIVO E PATRIMÔNIO LÍQUIDO</b>	<b>3.108.105.755,20</b>	<b>-</b>



PREFEITURA MUNICIPAL DE SALVADOR

**BALANÇO PATRIMONIAL**  
**UG FUNFIN - Fundo Financeiro do RPPS**  
**Anexo 14 – Lei Federal Nº 4320/1964**

Valores em R\$

<b>UG FUNFIN - Fundo Financeiro do RPPS</b>		
<b>QUADRO DOS ATIVOS E PASSIVOS FINANCEIROS E PERMANENTES</b>		
<b>( Lei nº 4.320 / 1964 )</b>		
<b>Especificação</b>	<b>Dezembro/2023</b>	<b>Dezembro/2022</b>
<b>ATIVO</b>		
Ativo Financeiro	503.174.558,01	-
Ativo Permanente	222.176.371,27	0,00
<b>Total Ativo (I)</b>	<b>725.350.929,28</b>	<b>-</b>
<b>PASSIVO</b>		
Passivo Financeiro	1.856.206,41	-
Passivo Permanente	-	-
<b>Total Passivo (II)</b>	<b>1.856.206,41</b>	<b>-</b>
<b>SALDO PATRIMONIAL (III) = (I - II)</b>	<b>723.494.722,87</b>	<b>-</b>

A demonstração do resultado do exercício tem como objetivo demonstrar o desempenho do trabalho realizado. Vale ressaltar que, o Relatório trimestral de Governança Corporativa incorpora todas as medidas e detalhamento das principais áreas do RPPS, servindo de prestação de contas. Diante disso, vale ressaltar que o presente relatório pretende expor a visão sistêmica do Conselho Fiscal ao tempo em que fiscalizou e analisou todos os documentos e os procedimentos de rotina da Diretoria de Previdência, conforme o que lhe foi apresentado, oferecendo sugestões, a fim de que os registros e controles sejam melhorados e os resultados sejam otimizados para o alcance de resultados positivos.



PREFEITURA MUNICIPAL DO SALVADOR  
SECRETARIA MUNICIPAL DE GESTÃO  
DIRETORIA GERAL DE PREVIDÊNCIA

# AÇÕES E CONSIDERAÇÕES FINAIS

---

Diante disso, na perspectiva de fortalecer as ações desempenhadas, o Conselho Fiscal do Fundo Municipal de Previdência do Servidor apresenta a seguir alguns pontos questionados para o aprimoramento da atual gestão:

- Continuidade de metas/ações internas que visem minimizar as despesas, garantindo o superávit de cada exercício.
- Realizar revisão contínua e fortalecimento dos controles internos, visando aprimorar a eficiência operacional e mitigar potenciais riscos.
- Realizar a manutenção das divulgações dos balanços e relatórios internos, garantindo a transparência e controle dos atos internos desenvolvidos no FUMPRES.
- Investir em programas contínuos de capacitação para a equipe responsável pela gestão financeira
- Aprimorar o desempenho nos padrões de qualidade por meio da obtenção da certificação do sistema de gestão de qualidade, com o objetivo de otimizar os processos e proporcionar maior agilidade nas operações.
- Promover audiência pública anual no primeiro semestre do ano subsequente, abordando aspectos fundamentais, como o estado financeiro, desempenho dos investimentos, políticas adotadas e quaisquer mudanças estratégicas implementadas durante o período anterior.
- Acompanhamento do estudo atuarial, visando a adoção de estratégias para redução do déficit;

Sendo o que se apresenta para o momento, este Conselho Fiscal, mediante a apresentação desses questionamentos e sugestões, cumpre suas atribuições a partir da fiscalização na gestão dos recursos públicos com base nos procedimentos aderentes às normas internas do órgão e a legislação vigente.



PREFEITURA MUNICIPAL DO SALVADOR  
SECRETARIA MUNICIPAL DE GESTÃO  
DIRETORIA GERAL DE PREVIDÊNCIA